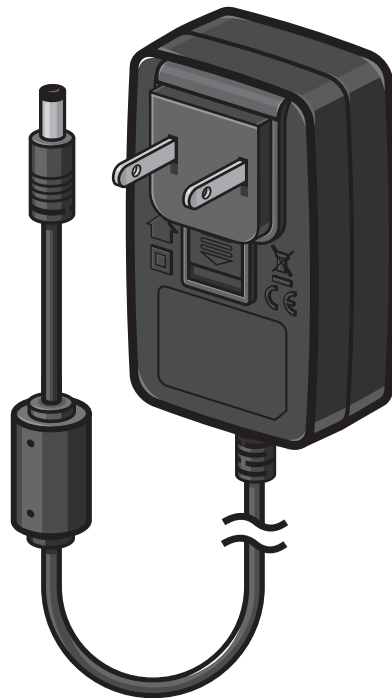
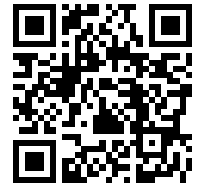


**AC Power Adaptor for
Tork Matic® Dispenser
with Intuition™ Sensor**

**Adaptateur CA pour
distributeur Tork Matic®
avec détecteur Intuition™**

**Adaptador de
alimentación CA para
dispensador Tork Matic®
con sensor Intuition™**



**AC Power Adaptor for Tork Matic® Hand Towel Roll
Dispenser with Intuition™ Sensor
Model: 551103**

WARNING – RISK OF INJURY TO PERSONS:

When using electric appliances, basic precautions should always be followed, including the following: a) Read all the instructions before using the appliance, b) To reduce the risk of injury, close supervision is necessary when an appliance is used near children, c) Do not contact moving parts, d) Use only attachments or accessories recommended or sold by the manufacturer, e) Do not use outdoors.

The access to the service area should only be permitted to persons having knowledge and practical experience of the appliance, in particular as far as safety and hygiene are concerned. This appliance must only be supplied at SELV.

Use:

This dispenser is not suitable for installation outdoors or in wet environments. It is not water-resistant. Under no circumstances should the dispenser be hosed-down or contacted by a water jet. To ensure proper function, the dispenser must be installed in an environment with minimum and maximum ambient temperatures between 41 and 86°F (5 - 30°C). The dispenser should acclimate at these temperatures for 24 hours prior to installation.

Battery and Optional Power Adaptor:

Dispenser shall be powered with three (3) D type alkaline batteries. Do not use re-chargeable batteries. For optimal performance, batteries should be stored at temperatures between 41 and 86°F (5 – 30°C). Do not mix batteries from different manufacturers. Do not mix batteries with different date codes. Do not mix new and used batteries. Three (3) batteries are to be inserted in the door of the clear battery compartment with positive terminal facing up. When batteries have been exhausted, they must be removed from the dispenser and safely disposed. If the dispenser is unused or unopened for a long period of time, the batteries should be removed. The supply terminals are not to be short-circuited. For battery installation, see Figure 5 on page 8 of the dispenser operating instructions.

An optional manufacturer-supplied plug-in power supply is available. Order Essity part number 551103. This accessory must be installed according to instructions provided with the article assembly. Failure to use the manufacturer's power supply, or to follow instructions, presents a risk of electrical shock, may result in destruction of the dispenser and/or its software, and presents significant risk of injury or property damage. Important - batteries must be removed prior to connecting manufacturer's power supply to an electrical outlet.

Cleaning and Maintenance:

Exterior of dispenser should be dusted daily with a soft, lint-free cloth. Do not use abrasive materials or paper towels as they may scratch the surface. Wipe surface as needed with a clean, damp cloth, or a solution of mild soap and water.

The inside of the dispenser should be cleaned at least once per month, or when paper dust is visible. Remove the paper roll. Clean dust inside the dispenser with a vacuum or compressed air. Always wear eye protection when using compressed air. After removing paper dust, wipe the inside of hood, roll arms, and other interior surfaces with a dry microfiber or slightly damp cloth. Do not spray liquid or cleaners into the dispenser. Damaged or malfunctioning product should be disposed of immediately to avoid potential injury. Under no circumstances should the dispenser be cleaned with a water jet.

Installation Agreement:

In accordance with the terms of this Installation Agreement, (the "Agreement"), the installer is solely responsible to ensure all federal, state and local building and electrical codes are met. Essity Professional Hygiene North America, LLC expressly disclaims any and all liability for loss or damage resulting from direct wire conversion/installation of any component of the 551103 AC Power Adaptor for Tork Matic® Dispenser with Intuition™ Sensor (individually and collectively, the "Product"). Installation of Product and use of Product constitutes acceptance of the following Disclaimer of Liability.

Disclaimer of Liability:

Essity Professional Hygiene North America, LLC and its affiliates, successors, distributors, contractors, employees, and other representatives ("Essity") shall in no way be liable for Product's proper use and service. Essity hereby waives all claims for losses, injuries, or other damages incurred during the installation of the Product, including but not limited to, damage to building or utilities during the installation process.

Installer acknowledges that is not relying on Essity's skill or judgment as to whether the Product is suitable for the installation. INSTALLER HEREBY WAIVES ALL REMEDIES OR LIABILITIES, EXPRESSED OR IMPLIED, ARISING BY LAW OR OTHERWISE (INCLUDING WITHOUT LIMITATION, FITNESS, MERCHANTABILITY, AND CONSEQUENTIAL DAMAGES) WHETHER OR NOT THE RESULT OF ESSITY'S NEGLIGENCE.

ESSITY DISCLAIMS ANY WARRANTY AND EXPRESSLY DISCLAIMS ANY LIABILITY FOR PERSONAL INJURY OR DAMAGES DIRECTLY OR INDIRECTLY RESULTING FROM INSTALLATION OR USE OF THE PRODUCT. The Installer acknowledges and agrees that Essity's disclaimer of any liability for personal injury or property damage is a material term for this Agreement and the Buyer agrees to indemnify Essity and to hold Essity harmless from any claim related to the Product, including but not limited to claims relating to the installation of the Product. Under no circumstance will Essity be liable for any damages or expenses by reason of installation, use or sale of this Product.

Essity assumes no liability regarding the improper installation or misapplication of the Products. It is the Installer's responsibility to check for proper installation and, if in doubt, contact the manufacturer.

In the event that Installer does not agree with the terms of this Agreement, Installer may return the Product, in a new and unused condition, to the place of purchase, within thirty (30) days of the date of purchase for a full refund.

THE COMMENCEMENT OF THE INSTALLATION OF THIS PRODUCT SHALL CONSTITUTE CONCLUSIVE EVIDENCE THAT BUYER HAS READ AND UNDERSTANDS THIS AGREEMENT AND ACCEPTS ITS TERMS AND CONDITIONS.

**Adaptateur CA pour distributeur Tork Matic®
avec détecteur Intuition™
Modèle: 551103**

AVERTISSEMENT – DANGER DE BLESSURE:

Lorsqu'un appareil électrique est utilisé, certaines précautions de base doivent toujours être prises, notamment :

- a) Lisez toutes les instructions avant d'utiliser l'appareil
- b) Pour réduire les risques de blessure, une supervision étroite est nécessaire lorsqu'un appareil est utilisé près d'un enfant
- c) Ne touchez pas les pièces mobiles
- d) Utilisez uniquement les accessoires recommandés ou vendus par le fabricant
- e) Ne l'utilisez pas à l'extérieur

L'accès à la zone de service doit être réservé aux personnes ayant une bonne connaissance de l'appareil, particulièrement au niveau de la sécurité et de l'hygiène. Cet appareil ne peut être vendu que par SELV.

Utilisation:

Ce distributeur n'est pas conçu pour une installation à l'extérieur ou dans un environnement humide. Il n'est pas étanche. Ce distributeur ne doit jamais être nettoyé avec un tuyau d'arrosage ni être en contact avec un jet d'eau. Pour fonctionner correctement, ce distributeur doit être installé dans un environnement dont la température ambiante se situe entre 5 °C et 30 °C (41-86 °F). Le distributeur doit être laissé au repos pendant 24 heures sous ces températures avant d'être installé.

Piles et adaptateur secteur optionnel:

Ce distributeur doit être alimenté par trois piles alcalines de format « D ». N'utilisez pas de pile rechargeable. Pour une efficacité optimale, les piles doivent être conservées à une température entre 5 °C et 30 °C (41-86 °F). Ne mélangez jamais des piles de plusieurs fabricants. Ne mélangez jamais des piles ayant des codes de dates différents. Ne mélangez pas des piles neuves avec des piles usagées. Les trois piles doivent être insérées dans le compartiment à piles transparent avec la borne positive orientée vers le haut. Lorsque les piles sont épuisées, elles doivent être retirées du distributeur et jetées de façon sécuritaire. Si vous prévoyez que le distributeur sera inutilisé ou non ouvert pendant une longue période, retirez les piles de l'appareil. Les bornes d'alimentation ne doivent jamais être court-circuitées. Pour savoir comment installer les piles, consultez la figure 5 de la page 8 du guide d'utilisation du distributeur.

Un bloc d'alimentation pouvant être branché au mur est offert en option par le fabricant. Commandez cet accessoire avec le code de référence Essity 551103. Cet accessoire doit être installé conformément aux instructions accompagnant l'article. Si vous utilisez un bloc d'alimentation d'un autre fabricant ou si vous ne suivez pas les instructions, vous risquez de causer un choc électrique et des dommages graves au distributeur.

Important : Les batteries doivent être enlevées avant de brancher le bloc d'alimentation du fabricant sur une prise électrique.

Nettoyage et entretien:

L'extérieur du distributeur doit être épousseté tous les jours avec un chiffon doux et peu pelucheux. N'utilisez pas de substance abrasive ni de serviette en papier car vous pourriez rayer la surface. Nettoyez la surface au besoin avec un chiffon propre et humide pouvant être combiné avec une solution d'eau et de savon doux.

Soins et Entretien:

L'intérieur du distributeur doit être nettoyé au moins une fois par mois ou dès que des poussières de papier sont visibles. Retirez le rouleau de papier. Nettoyez la poussière à l'intérieur du distributeur avec un aspirateur ou de l'air comprimé. Lorsque vous utilisez un jet d'air comprimé, portez toujours une protection oculaire. Après avoir enlevé la poussière de papier, essuyez l'intérieur du capot, les bras de rouleau et les autres surfaces intérieures avec un chiffon à microfibres sec ou légèrement humide. Ne pulvérisez aucun liquide ou produit nettoyant à l'intérieur du distributeur. Ce distributeur ne doit jamais être nettoyé avec un jet d'eau. Les produits endommagés ou défectueux doivent être immédiatement jetés afin d'éviter tout risque de blessure.

Contrat d'Installation:

Conformément aux conditions du présent contrat d'installation (le « contrat »), l'installateur est entièrement responsable de s'assurer du respect de toutes les normes gouvernementales, ainsi que des exigences du Code du bâtiment et du code électrique. Essity Professional Hygiene North America, LLC réfute expressément toute responsabilité relativement à toute perte ou dommage résultant du câblage direct, de la conversion ou de l'installation d'un composant de l'adaptateur d'alimentation c.a. 551103 pour distributeur Tork Matic® avec détecteur Intuition™ (individuellement et collectivement le « produit »). L'installation du produit et son utilisation constituent des formes d'acceptation de la réfutation de responsabilité ci-dessous.

Déni de responsabilité:

Les employés et les autres représentants du fabricant (« Essity ») ne peuvent en aucun cas être tenus responsables de l'utilisation et de l'entretien du produit. Essity réfute pas les présentes toute réclamation relative à des pertes, des blessures ou d'autres dommages subis durant l'installation du Produit, ce qui comprend notamment les dommages éventuels au bâti-ment, à ses câbles ou à ses canalisations durant l'installation. L'installateur reconnaît que les présentes ne reposent pas sur les compétences ou le jugement de Essity pour déterminer si le produit est adapté au lieu d'installation.

PAR LES PRÉSENTES, L'INSTALLATEUR RENONCE À TOUS LES RECOURS ET TOUTES LES RESPONSABILITÉS, EXPRESSES OU IMPLICITES, DÉFINIS DANS LES LOIS OU AUTREMENT (CONCERNANT NOTAMMENT LES GARANTIES DE CONVENANCE À UN USAGE QUELCONQUE OU DE COMMERCIALISATION ET LES DOMMAGES CONSÉCUTIFS) PEU IMPORTE QUE LES DOMMAGES DÉCOULENT OU NON D'UNE NÉGLIGENCE DE ESSITY. ESSITY DÉNIE TOUTE GARANTIE ET RÉFUTE EXPRESSÉMENT TOUTE RESPONSABILITÉ CONCERNANT TOUTE BLESSURE OU DOMMAGE RÉSULTANT DIRECTEMENT OU INDIRECTEMENT DE L'INSTALLATION OU DE L'UTILISATION DE CE PRODUIT. L'installateur reconnaît et accepte que la réfutation de responsabilité relativement à toute blessure et tout dommage matériel constitue une clause importante de ce contrat. L'installateur accepte également d'indemniser et dégager Essity de toute responsabilité relativement à toute réclamation concernant le produit, ce qui comprend notamment toute réclamation relative à l'installation du produit. Essity ne peut sous aucune circonstance être tenue responsable de tout dommage ou dépense relativement à l'installation, à l'utilisation ou à la vente du produit.

Essity n'assume aucune responsabilité concernant la mauvaise installation ou la mauvaise utilisation de ses produits. L'installateur a la responsabilité de vérifier la qualité de l'installation et, en cas de doute, de contacter le fabricant. Si l'installateur n'accepte pas les conditions de ce contrat, il peut retourner le produit (neuf ou usagé) à l'endroit où il se l'est procuré, dans un délai de trente (30) jours après la date d'achat, et demander un remboursement complet.

LE DÉBUT DE L'INSTALLATION DE CE PRODUIT CONSTITUE UNE PREUVE CONCLUSIVE QUE L'ACHETEUR A LU ET COMPRIS CE CONTRAT ET QU'IL EN ACCEPTE TOUTES LES CONDITIONS.

**Adaptador de alimentación CA para dispensador
Tork Matic® con sensor Intuition™
Modelo: 551103**

ADVERTENCIA: RIESGO DE LESIONES PERSONALES:

Al utilizar aparatos eléctricos deben observarse siempre las precauciones básicas, como las siguientes:

- a) Lea todas las instrucciones antes de utilizar el aparato
- b) Para reducir el riesgo de lesiones, es necesaria una estricta supervisión cuando se utiliza un aparato cerca de los niños
- c) No entre en contacto con piezas móviles
- d) Utilice solo aditamentos o accesorios recomendados o vendidos por el fabricante
- e) No lo utilice en exteriores

El acceso al área de servicio debe estar permitido únicamente a personas que tengan conocimiento y experiencia práctica del aparato, en particular en lo concerniente a la seguridad y la higiene. Este aparato debe alimentarse únicamente con Tensión extra-baja de seguridad (SELV).

Uso:

Este dispensador no es apto para su instalación en exteriores ni en ambientes húmedos. No es impermeable. En ninguna circunstancia se debe lavar el dispensador con manguera ni lanzarle un chorro de agua. Para asegurar un funcionamiento correcto, el dispensador debe instalarse en un entorno con temperaturas ambientes de 41 a 86 °F (de 5 a 30 °C). El dispensador debe aclimatarse a estas temperaturas durante 24 horas antes de la instalación.

Batería y adaptador de alimentación opcional:

El dispensador se alimenta con tres (3) baterías alcalinas tipo D. No utilice baterías recargables. Para obtener un funcionamiento óptimo, las baterías deben almacenarse a temperaturas de 41 a 86 °F (de 5 a 30 °C). No mezcle baterías de diferentes fabricantes. No mezcle baterías con diferentes códigos de fecha. No mezcle baterías nuevas y usadas. Deben insertarse tres (3) baterías en la puerta del compartimiento de baterías vacío, con el terminal positivo orientado hacia arriba. Cuando las baterías se hayan agotado, deben quitarse del dispensador y eliminarse de manera segura. Si el dispensador va a permanecer sin uso o sin abrirse durante un período prolongado, deben quitarse las baterías.

Los terminales de alimentación eléctrica no deben cortocircuitarse. Vea los detalles de la instalación de las baterías en la Figura 5, página 8, de las instrucciones de operación del dispensador.

Puede utilizarse una fuente de alimentación opcional enchufable, suministrada por el fabricante. Pídala por el número de pieza 551103 de Essity. Este accesorio debe instalarse de acuerdo con las instrucciones proporcionadas con el conjunto. Si no se utiliza la fuente de alimentación suministrada por el fabricante o no se siguen las instrucciones, existe un riesgo de choque eléctrico que puede destruir el dispensador.

Importante: antes de conectar a un tomacorriente eléctrico la fuente de alimentación suministrada por el fabricante, se deben quitar las baterías.

Limpieza y mantenimiento:

Diariamente se debe quitar el polvo al exterior del dispensador con un paño suave y libre de pelusa. No utilice materiales abrasivos ni toallas de papel, ya que pueden rayar la superficie. Frote la superficie según sea necesario con un paño limpio húmedo o una solución de agua y jabón suave. El interior del dispensador debe limpiarse como mínimo una vez por mes, o cuando aparezca polvo de papel. Quite el rollo de papel. Limpie el polvo del interior del dispensador con una aspiradora o con aire comprimido. Al utilizar aire comprimido, use siempre protección ocular.

Después de eliminar el polvo de papel, frote el interior de la tapa, los brazos para rollo y otras superficies interiores con un paño ligeramente húmedo o de microfibra seco. No El interior del dispensador debe limpiarse como mínimo una vez por mes, o cuando aparezca polvo de papel. Quite el rollo de papel. Limpie el polvo del interior del dispensador con una aspiradora o con aire comprimido. Al utilizar aire comprimido, use siempre protección ocular. Después de eliminar el polvo de papel, frote el interior de la tapa, los brazos para rollo y otras superficies interiores con un paño ligeramente húmedo o de microfibra seco. No rocíe ningún tipo de líquido ni de limpiador en el interior del dispensador. En ninguna circunstancia se debe lavar el dispensador con un chorro de agua. Los productos dañados o con mal funcionamiento deben desecharse inmediatamente para evitar lesiones potenciales.

Acuerdo de Instalación:

Conforme a los términos de este Acuerdo de instalación (el 'Acuerdo'), el Instalador es el único responsable de asegurar el cumplimiento de todos los códigos de edificación y eléctricos federales, estatales/provinciales y locales. Essity Professional Hygiene North America, LLC de-niega expresamente toda responsabilidad respecto a pérdidas o daños resultantes de la instalación/conversión de cableado directa de cualquier componente del Adaptador de alimentación de CA 551103 para el dispensador Tork Matic® con sensor Intuition™ (individual y colectivamente, el 'Producto'). La instalación del Producto y el uso del Producto constituyen la aceptación del siguiente Descargo de responsabilidad.

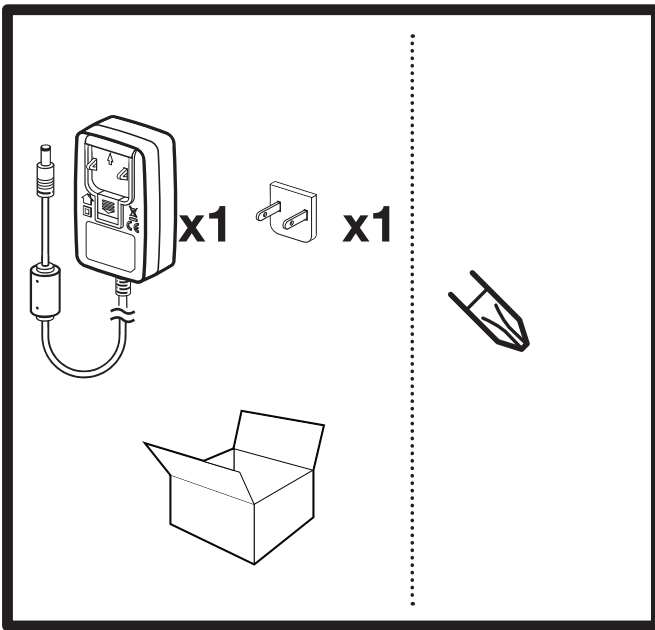
Descarga de Responsabilidad:

ni los empleados ni otros representantes ('Essity') se harán responsables de ningún modo del uso y servicio correctos del Producto. Por el presente documento, Essity renuncia a toda reclamación por pérdidas, lesiones u otros daños incurridos durante la instalación del Producto, incluidos -sin limitarse a ellos- daños al edificio o los servicios públicos durante el proceso de instalación. El Instalador reconoce que no se basa en la destreza o criterio de Essity respecto a si el Producto es apto para la instalación. POR EL PRESENTE DOCUMENTO, EL INSTALADOR RENUNCIA A TODO RECURSO O RESPONSABILIDAD, EXPRESOS O IMPLÍCITOS, QUE SURJAN EN VIRTUD DE UNA LEY O DE OTRO MODO (INCLUIDOS -SIN LIMITARSE A ELLOS- ADECUACIÓN, COMERCIALIZACIÓN Y DAÑOS CONSIGUIENTES), SEAN O NO EL RESULTADO DE LA NEGLIGENCIA DE ESSITY. ESSITY DE-NIEGA TODA GARANTÍA Y DENIEGA EXPRESAMENTE TODA RESPONSABILIDAD POR DAÑOS Y LESIONES PERSONALES RESULTANTES DIRECTA O INDIRECTAMENTE DE LA INSTALACIÓN O EL USO DEL PRODUCTO. El Instalador reconoce y acepta que el descargo de Essity de toda responsabilidad respecto a lesiones personales y daños materiales es una condición fundamental para este Acuerdo, y que el Comprador acepta eximir de toda responsabilidad a Essity respecto a cualquier reclamación relacionada con el Producto, incluidas -sin limitarse a ellas- las reclamaciones relacionadas con la instalación del Producto. En ninguna circunstancia Essity será responsable de daños ni de gastos por causa de la instalación, uso o venta de este Producto. Essity no asume ninguna responsabilidad relacionada con la instalación incorrecta o la aplicación errónea del Producto. Es responsabilidad del Instalador verificar que la instalación sea correcta y comunicarse con el fabricante en caso de duda.

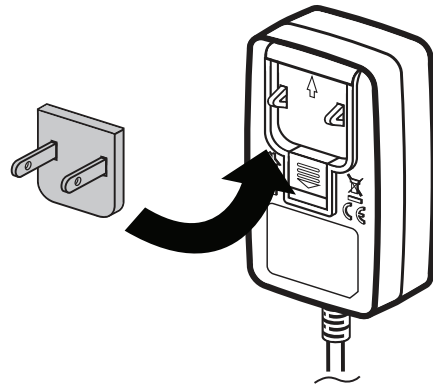
En caso de que el Instalador no acepte los términos de este Acuerdo, el Instalador puede devolver el Producto, nuevo y sin uso, en el lugar de la compra dentro de los treinta (30) días de la fecha de la compra, para recibir un reembolso completo.

EL COMIENZO DE LA INSTALACIÓN DE ESTE PRODUCTO CONSTITUIRÁ UNA EVIDENCIA CONCLUYENTE DE QUE EL COMPRADOR HA LEÍDO Y COMPRENDE ESTE ACUERDO Y ACEPTA SUS TÉRMINOS Y CONDICIONES.

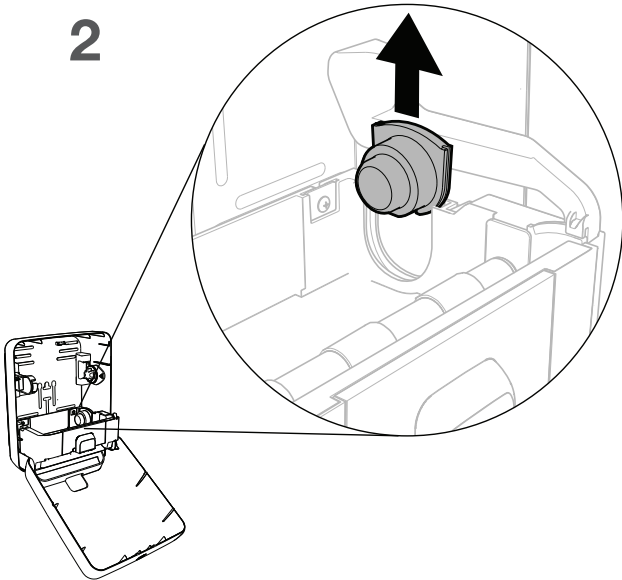
AC Power Adaptor for Tork Matic® Dispenser with Intuition Sensor



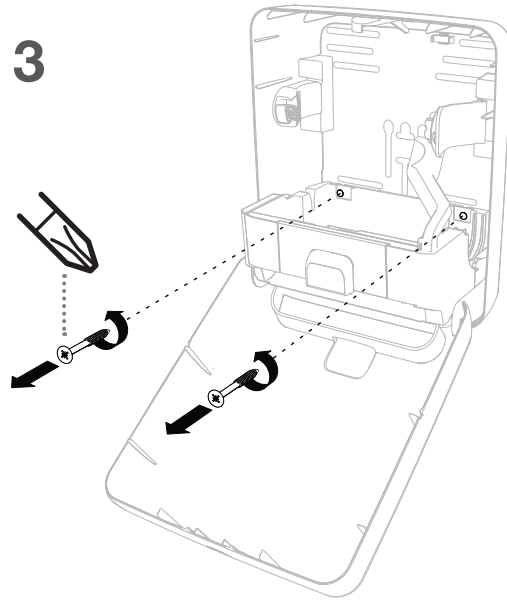
1



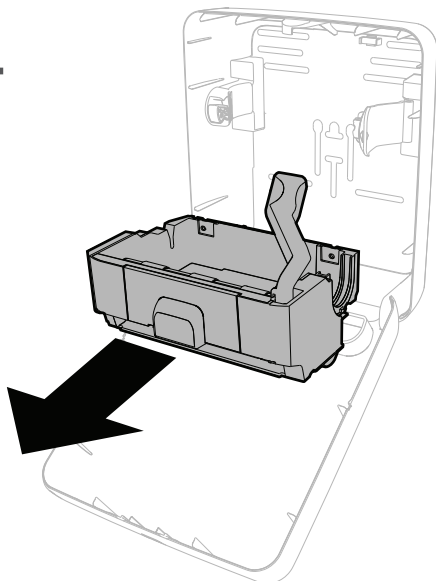
2



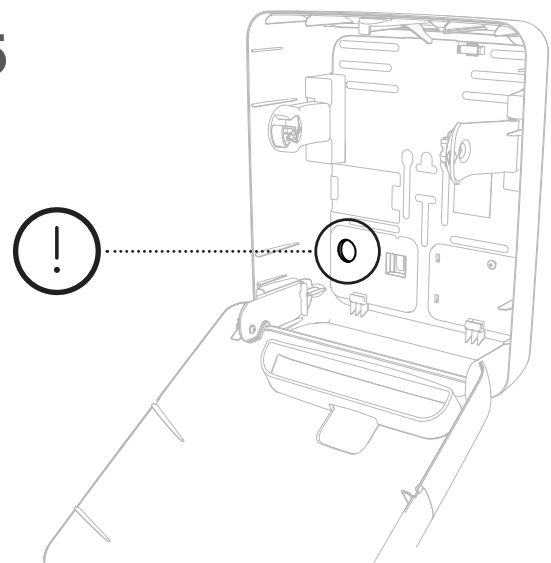
3



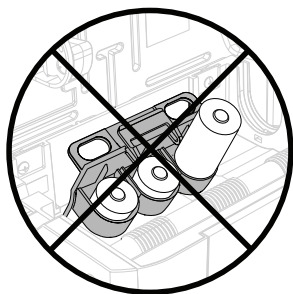
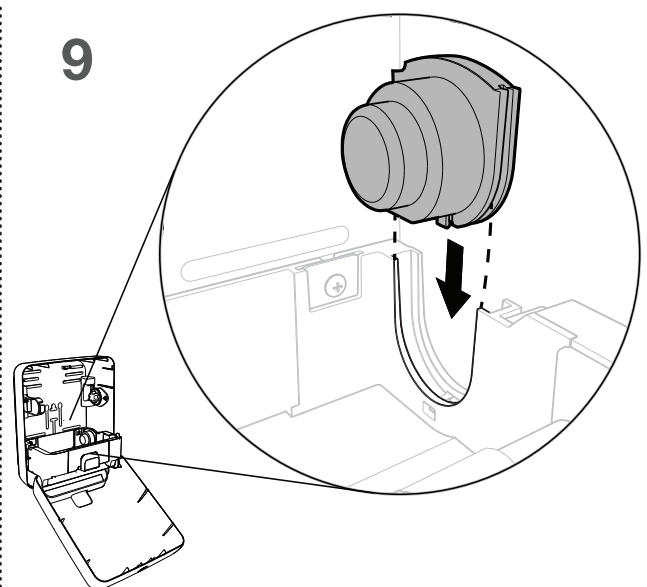
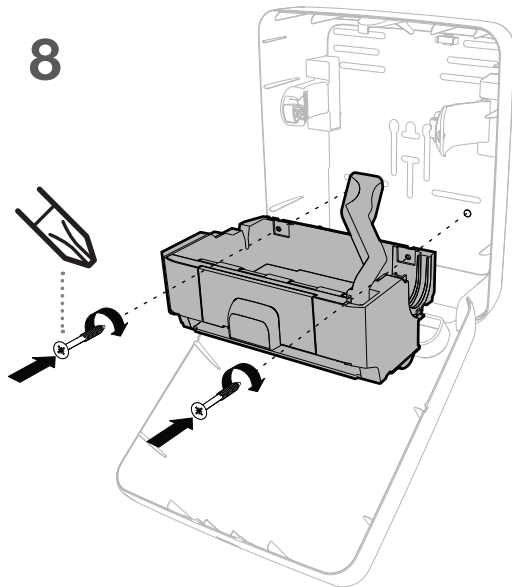
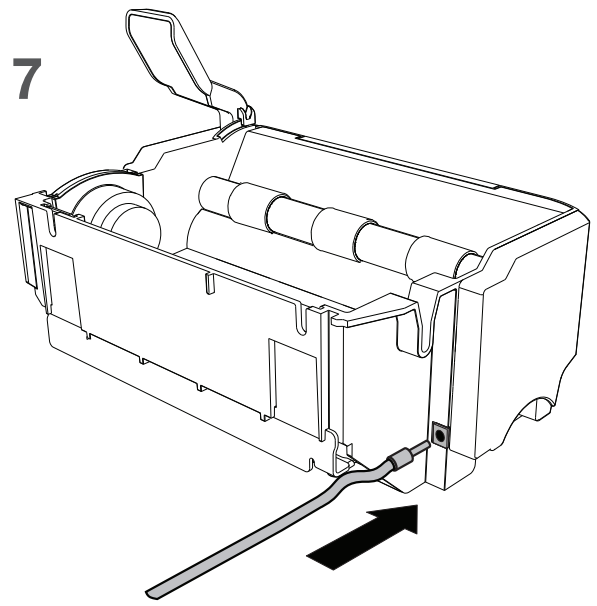
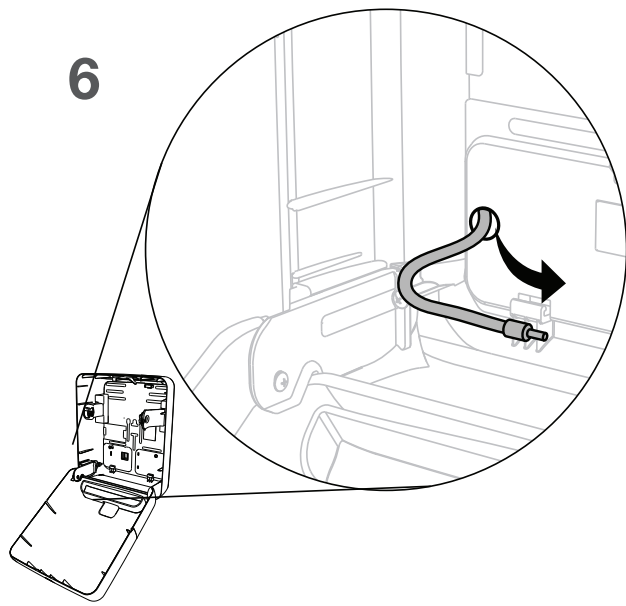
4



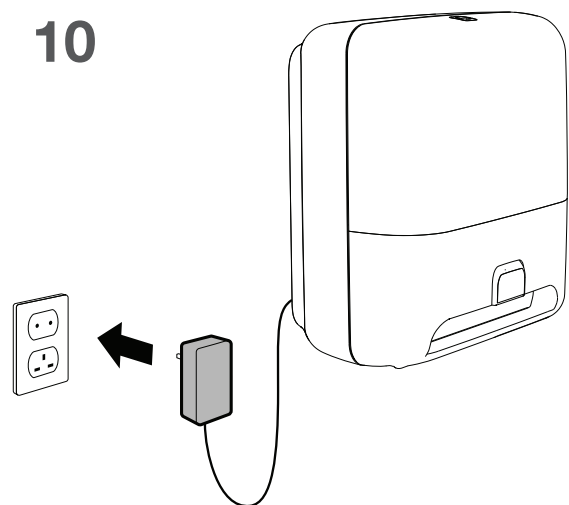
5



AC Power Adaptor for Tork Matic® Dispenser with Intuition Sensor



10





Manufactured by:

Essity Professional Hygiene Products AB

SE-405-03 Göteborg, Sweden Address:

Mölnåls Bro 2, Mölnådal Distributed by:

Essity Professional Hygiene North America,

LLC

2929 Arch Street, Suite 2600 Philadelphia, PA

19104

www.torkusa.com

Made in China

Specification:

Alkaline Battery

4.5V DC, 3 - LR20 Type D

Input 5V, 0.4A

Part No. WR9QA3000LCPIMG3163R

Input: 100-240V~, 50-60 Hz, 0.6A

Output: 15W, 5V, 3A

Spécifications:

Pile alcaline

4,5 V c.c., 3 - LR20 type D

Entrée d'adaptateur 5 V, 0.4 A

Numéro de pièce WR9QA3000LCPIMG3163R

Entrée: 100-240 V~, 50-60 Hz, 0.6A

Sortie: 15W, 5V, 3A

Especificaciones:

Pila alcalina:

4,5 V CC, 3 LR20 de tipo D

Entrada del adaptador: 5 V, 0.4 A

N.º de pieza: WR9QA3000LCPIMG3163R

Entrada: 100-240 V~, 50-60 Hz, 0.6A

Salida: 15W, 5V, 3A